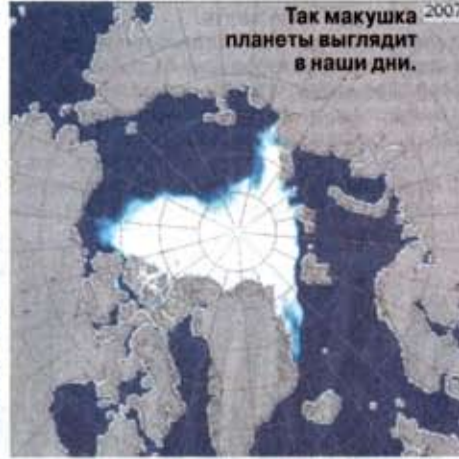
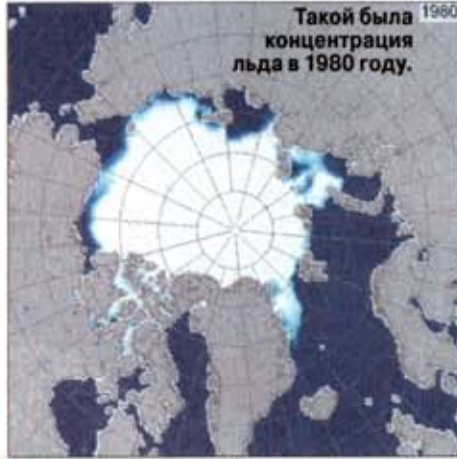


**Белые медведи вымирают. Через полвека, если верить прогнозам экспертов, их численность сократится на 30%. И на планете останется чуть более 15 тысяч этих удивительных животных. Хозяину белой пустыни угрожают сразу несколько бед: глобальное потепление, загрязнение Арктики нефтяными отходами и — ну как же без них — браконьеры. Но у российских топтыгиных, как выяснилось, не все так плохо. Специалисты, которые недавно вернулись с Земли Франца-Иосифа, пришли к выводу, что отечественным полярным мишкам живется лучше, чем канадским или американским. Почему — первым узнал корреспондент "МК".**



## БЕЛЕЕТ МИШКА ОДИНОКИЙ

Это уже вторая, зато самая масштабная экспедиция по изучению белого медведя специалистами Института проблем экологии и эволюции им. А.Н.Северцова РАН. Грант на эту научную работу они получили в прошлом году от Русского географического общества. О самых свежих данных по изучению краснокнижного хищника рассказал заведующий лабораторией поведения и поведенческой экологии млекопитающих заместитель директора ИПЭЭ РАН Вячеслав РОЖНОВ.

**— В чем заключалась цель вашей экспедиции?**

— Жизнь полярных медведей за последние десятилетия изменилась. И нашей задачей было выяснить, к чему эти изменения могут привести и что мы должны делать, чтобы не допустить исчезновения белых медведей с лица Земли. Несмотря на то что белые медведи могут жить и на большом материке, основные места их обитания — льды, где они находят в изобилии свой любимый корм — выбравшихся "подышать свежим воздухом" тюленей. На жизнь белых медведей оказывают влияние и изменения, напрямую связанные с человеком. Звери теперь в большей степени концентрируются на берегу, часто оказываются у населенных пунктов, что увеличивает вероятность столкновений с людьми.

**— Как вы проверяли здоровье косолапых?**

— Чтобы взять у медведей анализы, нам пришлось их обездвигать. В общей сложности мы "уложили" 12 животных. Каждого усыпляли примерно на час. За это время нужно было успеть взять у них пробы шерсти, анализ крови (а для этого надо еще найти вену), обмерить, взвесить, надеть ошейник со спутниковым радиомаяком. А еще следовало перевезти каждое животное куда-нибудь за ледяной торос, чтобы на открытом месте его не продуло и оно не простудилось. Ну, разумеется, должен был остаться запас времени, чтобы успеть и самим смыться.

**— Белый медведь может простудиться?**

— А как же! Если полярные медведи хорошо адаптировались к условиям Крайнего Севера, это еще не значит, что они не могут заболеть. Всякое бывает. Вот забредет мишка в поселок, заглянет в бочку, где был мазут, весь перепачкается, а через некоторое время нырнет в ледяную воду. Он же не понимает, что слипшаяся шерсть его от переохлаждения уже не спасет. Так и здесь. Животное спит. Но не в берлоге, а на открытом месте. И мы должны позаботиться, чтобы оно не замерзло.

**— Как же в условиях полярной ночи вам удалось сначала догнать, потом поймать и усыпить таких огромных хищников?**

— Есть много способов отлова. Можно преследовать медведя на вездеходах, как мы в этот раз и сделали. Можно с вертолета. Приближаешься на относительно близкое расстояние, выстреливаешь из пневматического ружья шприцем со снайперским, и через несколько минут зверь начинает засыпать. Но сначала мы хотели использовать другой, как нам казалось, более щадящий способ. Заманить животное в специальную клетку-ловушку чем-нибудь вкусненьким, а когда оно зайдет — дверь должна была автоматически захлопнуться. Для этого купили специальные канадские ловушки. Испытали их в условиях вечной мерзлоты, разумеется, без медведей, — и поняли,



**Ученые пытаются остановить исчезновение топтыгиных с помощью ошейников и "мишеловок"**



Медвежата бережно охраняют сон своей мамы.

**— Как можно объяснить накопление ртути у медведей в Западном полушарии?**

— Предполагаем, что ртуть мишки поглощали вместе с едой. Может, в нерпах, тюленях или других морских животных по каким-то причинам содержится повышенное количество ртути.

**— Скакой целью на мишек надевали ошейники со спутниковой связью?**

— Чтобы проследить их перемещение по Арктике, выяснить, какими путями они ходят. Впервые мы протестировали ошейники в апреле прошлого года, во время первой экспедиции по изучению медведя. Правда, тогда наш эксперимент закончился не слишком удачно. Мы надели всего пару спутниковых ошейников на двух самцов. Однако одно животное стянуло с себя хитрую штуковину уже буквально на следующий день. А второе, пройдя 70 километров, нырнуло в полынью, и ошейник соскользнул в воду. Оба "подопытных" были самцами, а строение шеи у самцов не позволяет ошейникам держаться крепко. Самки в этом смысле гораздо удобнее, но по весне мы не стали их преследовать и тревожить, потому что в эту пору медведицы ходят с недавно родившимися медвежатами.

**— И что же показали ошейники во время второй экспедиции?**

— Все три самки с медвежатами, на которых они были надеты, пошли с острова Александры в одном направлении. И сейчас они находятся на кромке льда в центре своего рода треугольника между Кольским полуостровом, Шпицбергом и Землей Франца-Иосифа. Расстояние между ними бывает и около 20 км, а случается, они находятся почти рядом. Может быть, благодаря нашим ошейникам удастся проверить одно предположение. Считается, что в мире существует 19 популяций белых

**— Что в итоге показали анализы крови и шерсти?**

— Анализ крови еще в работе, а по шерсти мы определили, что у белых медведей, которые живут на Земле Франца-Иосифа, на порядок меньше ртути, чем у животных, населяющих Западное полушарие. Мы опираемся на данные канадских, датских и исландских ученых, которые собирали образцы от медведей, живущих на Корнуэлле и островах Западного полушария. Содержание ртути у тех медведей в разы превышает норму. У наших медведей мы искали также почти всю таблицу Менделеева — и не обнаружили превышений ни по одному тяжелому металлу.

медведей, которые изолированы друг от друга. Фактически они делают между собой весь север планеты. В России, кстати, обитает только 3 популяции. Но сейчас, при тех изменениях площади арктического льда, которые происходят довольно интенсивно и вынуждают медведей отодвигаться к Северному полюсу, у ученых возник вопрос: происходит ли перемешивание популяций? Вдруг хотя бы раз в год медведи каждый своей дорогой уходят на макушку Земли, встречаются там и начинают общаться друг с другом? Для ответа на этот вопрос необходимы и спутниковое слежение, и молекулярно-генетические исследования.

**— Кстати, в самом деле ли эти медведи такие белые?**

— Звери часто пачкают свою шерсть, поэтому она далека от идеала. Что, впрочем, ничуть не умаляет ее достоинств. Охотников заполучить эту шкуру и положить на пол хватает.

**— Как государство решает эту проблему?**

— Белый медведь занесен в Красную книгу Российской Федерации и полностью выведен из хозяйственного использования. На него нельзя охотиться с 1957 года, и те, кто это делает, совершают уголовное преступление. Но для коренных народов Севера, чукчей, белый медведь — один из символов их жизни. В июне 2010 года Россия и США согласовали годовую квоту промысла медведя на Аляске и Чукотке в пределах 58 особей — по 29 на каждую страну. Ежегодная браконьерская добыча белого медведя в России оценивается экспертами в 100—200 голов. Чукчей огульно обвиняют в том, что они продают свои квоты, а сами ведут незаконный отстрел. Но ведь для чукчей охота на белого медведя — многовековая традиция, часть культуры. Так эта нация воспитывает охотников. Сколько тотемов, легенд, бытовых обрядов связано у них с медведем! Я считаю, чукчи сами заинтересованы в том, чтобы не было браконьерства. А оберегать свое хозяйство и свою жизнь от этих хищников они давно научились, не убивая животное. Организовали свои медвежьи патрули. Для того чтобы звери не приближались к поселку, расположенному у лежбища моржей, и не создавали конфликтных ситуаций, чукчи отправляются на вездеходе к берегу, где скапливаются трупы погибших животных. Гору трупов они отвозят подальше от жилья, и медведь по запаху отправляется к этому месту, минуя чукотский поселок. А в поселках, где живут полярники или нефтяники, люди еще не научились отваживать хищника. На Таймыре, например, когда белый медведь появляется, нефтяники не могут выйти на работу.

**— С виду не скажешь, что этот зверь настолько страшен.**

— Если встретишь его один на один среди белого безмолвия, сразу поймешь, кто хозяин этой ледяной пустыни. Белый медведь очень опасен. Но, когда ты приближаешься к нему на какой-нибудь технике, в глазах у него такая беспомощность... Сердце сжимается. Человек уже доказал, что нет животного сильнее его самого. Но это не дает нам повода обижать более слабых.

Светлана ОСИПОВА.

## САМЫЙ КРУПНЫЙ

Белые медведи — самые крупные хищники на Земле. Вес взрослого самца доходит до 1000 кг, а рост вставшего на задние лапы медведя может достигать 3,5 м. Этот зверь умеет быстро накапливать подкожный жир, толщина которого достигает иной раз 10 см.

## САМЫЙ МОЛОДОЙ

Белый медведь является самым молодым из современных видов семейства медведей. Он произошел от прибрежного сибирского бурого медведя 100—250 тысяч лет назад.

## САМЫЙ ХИТРЫЙ

Их основная добыча — нерпы. Забираясь на возвышенность или встав на задние лапы, медведь принохивается. Улавливая по ветру запах добычи за несколько километров, охотник устремляется к ней, стараясь зайти с подветренной стороны, чтобы жертва не почувла запаха. Приблизившись, медведь ложится на брюхо и осторожно подползает к добыче — говорит, что он даже закрывает лапой свой черный нос, чтобы его не приметили. Моржи — тоже желанная добыча. Но даже такой гигант, как белый медведь, не справится с двухтонной тушей, вооруженной длинными клыками. Голодный мишка пугает моржей, и те, в панике дав друг друга, устремляются к воде. Медведю остается только собрать добычу — задавленных в сутолоке малышей и раненых взрослых.

## САМЫЙ ВЫНОСЛИВЫЙ

Белый медведь живет в районах, где температура доходит до -55 градусов. Целый месяц он может обходиться без пищи. В это время зверь подолгу спит, снижая частоту сердцебиения и дыхания для экономии энергии.